

1° ΕΠΑΛ Κιλκίς


Εσωτερικός Κανονισμός Λειτουργίας

Σχολική μονάδα:

1° ΕΠΑΛ Κιλκίς

Σχολ. έτος: 2023-2024

ΤΑΥΤΟΤΗΤΑ ΤΟΥ ΣΧΟΛΕΙΟΥ

 1^ο ΕΠΑΓΓΕΛΜΑΤΙΚΟ ΛΥΚΕΙΟ ΚΙΛΚΙΣ	Ταχ. διεύθυνση: Ευθυμιάδου & Οδησσού, 61100 Κιλκίς	
	Κωδικός Σχολείου (ΥΠΑΙΘΑ)	2640060

ΣΤΟΙΧΕΙΑ

Έδρα του Σχολείου (διεύθυνση)	Ευθυμιάδου & Οδησσού, 61100 Κιλκίς		
Τηλέφωνο	2341023227, 2341077158		
e-mail	mail@1epal-kilkis.kil.sch.gr	Ιστοσελίδα	https://1epal-kilkis.kil.sch.gr
Διευθυντής Σχολικής Μονάδας	Καστανάς Γεώργιος, ΠΕ82		
Υποδιευθυντές Α' & Β'	Κυριακού Γρηγόριος, ΠΕ86 Πουλιόπουλος Αντώνιος, ΠΕ82		
Πρόεδρος Συλλόγου Γονέων/Κηδεμόνων	Κυπρίτης Θωμάς		

Περιεχόμενα

Εισαγωγή	1
Σύνταξη, έγκριση και τήρηση του Κανονισμού	1
1. Βασικές αρχές και στόχοι του Εσωτερικού Κανονισμού Λειτουργίας	1
2. Λειτουργία του Σχολείου	2
I. Διδακτικό ωράριο.....	2
II. Προσέλευση στο σχολείο	2
III. Παραμονή στο σχολείο	2
IV. Αποχώρηση από το σχολείο.....	2
V. Ωρολόγιο Πρόγραμμα του Σχολείου.....	3
VI. Απουσίες μαθητών.....	3
VII. Διαδικασίες ενημέρωσης μαθητών, γονέων και κηδεμόνων.....	3
3. Σχολική και Κοινωνική Ζωή	3
I. Φοίτηση.....	3
II. Σχολικοί χώροι.....	4
III. Διάλειμμα	5
IV. Εμφάνιση.....	5
VI. Παιδαγωγικός έλεγχος	8
VII. Σχολικές Δραστηριότητες.....	8
VIII. Άλλα θέματα.....	8
4. Επικοινωνία και Συνεργασία Γονέων/Κηδεμόνων-Σχολείου	9
I. Σημασία της επικοινωνίας και της συνεργασίας Σχολείου-οικογένειας.....	9
II. Σύλλογος Γονέων και Κηδεμόνων	9
III. Σχολικό Συμβούλιο	9
IV. Η σημασία της σύμπραξης όλων	10
5. Πολιτική του Σχολείου για την προστασία από πιθανούς κινδύνους	10
I. Αντιμετώπιση έκτακτων αναγκών.....	10
II. Χώρος συγκέντρωσης σε περίπτωση ανάγκης	10
III. Ειδικό σχέδιο αποχώρησης λόγω έκτακτων συνθηκών	11
6. Εσωτερικός Κανονισμός Λειτουργίας – Διαδικασίες διασφάλισης της εφαρμογής του.....	12
Πηγές.....	12

Εισαγωγή

Ο Εσωτερικός Κανονισμός Λειτουργίας του Σχολείου (άρθρο 37, Ν. 4692/2020) βασίζεται σε όσα προβλέπονται από την πολιτεία για την εκπαίδευση και τη λειτουργία των δημόσιων και ιδιωτικών Σχολείων και βασίζεται στις αποδεκτές παιδαγωγικές αρχές, λαμβάνοντας υπόψη τις ιδιαίτερες συνθήκες λειτουργίας του Σχολείου και τα χαρακτηριστικά της τοπικής σχολικής και ευρύτερης κοινότητας.

Η συμμετοχή οποιουδήποτε ατόμου στη σχολική ζωή σημαίνει αυτόματα την ανεπιφύλακτη αποδοχή και σχολαστική τήρηση του σχολικού κανονισμού, στο σύνολό του.

Σύνταξη, έγκριση και τήρηση του Κανονισμού

Ο Εσωτερικός Κανονισμός Λειτουργίας συντάχθηκε ύστερα από εισήγηση του Διευθυντή του Σχολείου, με τη συμμετοχή των μελών του Συλλόγου Διδασκόντων/ουσών, μελών του Διοικητικού Συμβουλίου του Συλλόγου Γονέων και Κηδεμόνων, των εκπροσώπων του Δήμου Κιλκίς και του προεδρείου του δεκαπενταμελούς μαθητικού συμβουλίου του Σχολείου. Επιπλέον, έχει εγκριθεί από τον Σύμβουλο Εκπαίδευσης που έχει την παιδαγωγική ευθύνη του Σχολείου μας, καθώς και από την Διευθύντρια Εκπαίδευσης (άρθρο 37, Ν. 4692/2020).

Ο Εσωτερικός Κανονισμός Λειτουργίας με την έναρξη του σχολικού έτους κοινοποιείται σε όλους του γονείς/κηδεμόνες και αναρτάται στον ιστότοπο του Σχολείου. Μια συνοπτική μορφή του διανέμεται και συζητείται διεξοδικά με όλους τους/τις μαθητές/τριες του Σχολείου.

Η ακριβής τήρησή του αποτελεί ευθύνη και υποχρέωση της Διεύθυνσης του Σχολείου, των εκπαιδευτικών, των μαθητών και των γονέων/ κηδεμόνων.

Ο Κανονισμός επικαιροποιείται σε τακτά χρονικά διαστήματα, μέσω της προβλεπόμενης από τον νόμο συμμετοχικής διαδικασίας όλων των μελών της σχολικής κοινότητας, έτσι ώστε να συμπεριλαμβάνει νέες νομοθετικές ρυθμίσεις, να ανταποκρίνεται στις αλλαγές των συνθηκών λειτουργίας του Σχολείου και τις, κατά καιρούς, αποφάσεις των αρμόδιων συλλογικών οργάνων του.

1. Βασικές αρχές και στόχοι του Εσωτερικού Κανονισμού Λειτουργίας

Το Σχολείο αποτελεί μια δημοκρατικά οργανωμένη κοινότητα που διασφαλίζει τη συνεργασία των μελών του χωρίς εντάσεις και συγκρούσεις αλλά με αμοιβαίο σεβασμό και αποδοχή της προσωπικότητας κάθε μέλους της σχολικής κοινότητας.

Ο Κανονισμός, περιλαμβάνει όρους και κανόνες, κατανομή αρμοδιοτήτων και ευθυνών, δικαιωμάτων και υποχρεώσεων, για όλα τα μέλη της σχολικής κοινότητας, οι οποίοι αφενός εμποδίζουν τη δημοκρατική λειτουργία του σχολείου και αφετέρου διαμορφώνουν ένα παιδαγωγικό και διδακτικό κλίμα που διευκολύνει την απρόσκοπτη, μεθοδική και αποτελεσματική λειτουργία του.

Μέσω των συμφωνημένων όρων και κανόνων του Κανονισμού του Σχολείου επιδιώκεται:

1. Η εξασφάλιση της σωματικής και συναισθηματικής ασφάλειας όλων των μελών της σχολικής κοινότητας.
2. Η διαμόρφωση προσωπικοτήτων που λειτουργούν υπεύθυνα, σέβονται τις ελευθερίες των άλλων και συνεργάζονται αρμονικά μεταξύ τους.
3. Η θεμελίωση ενός πλαισίου που υποστηρίζει το εκπαιδευτικό έργο και την απρόσκοπτη συμμετοχή όλων στην εκπαιδευτική διαδικασία.

4. Η διαμόρφωση κλίματος που στηρίζει την ολόπλευρη ανάπτυξη της προσωπικότητας του/της κάθε μαθητή/τριας, αλλά και όλων των μελών της σχολικής κοινότητας.
5. Η δημιουργία εύρυθμων, ευχάριστων και αποδοτικών συνθηκών διδασκαλίας, μάθησης και εργασίας.

2. Λειτουργία του Σχολείου

I. Διδακτικό ωράριο

1. Λειτουργία σχολείου: 08:00-14:00.
2. Διδακτικό ωράριο:

ΜΑΘΗΜΑ			ΔΙΑΛΕΙΜΜΑ	
ΩΡΑ	ΩΡΑΡΙΟ	ΔΙΑΡΚΕΙΑ	ΩΡΑΡΙΟ	ΔΙΑΡΚΕΙΑ
1 ^η	08:00-08:45	45'	08:45-08:50	5'
2 ^η	08:50-09:35	45'	09:35-09:45	10'
3 ^η	09:45-10:30	45'	10:30-10:40	10'
4 ^η	10:40-11:25	45'	11:25-11:35	10'
5 ^η	11:35-12:20	45'	12:20-12:30	10'
6 ^η	12:30-13:15	45'	13:15-13:20	5'
7 ^η	13:20-14:00	40'		

II. Προσέλευση στο σχολείο

1. Οι μαθητές/τριες προσέρχονται στο σχολείο πριν από την έναρξη των μαθημάτων.
2. Όσοι/ες μαθητές/τριες προσέρχονται στο σχολείο με καθυστέρηση παραμένουν εντός του σχολείου και εισέρχονται στην τάξη τους μετά την ολοκλήρωση της τρέχουσας διδακτικής ώρας, σύμφωνα με το ωρολόγιο πρόγραμμα του σχολείου.

III. Παραμονή στο σχολείο

1. Κατά τη διάρκεια της λειτουργίας του σχολείου οι εξωτερικές πόρτες εισόδου στην περίφραξη του σχολείου παραμένουν κλειστές καθ' όλη τη διάρκεια λειτουργίας του σχολείου έτσι ώστε να διαφυλάσσεται η ασφάλεια των μαθητών/τριών και να αποτρέπεται η αναίτια έξοδος αυτών από τον προαύλειο χώρο του σχολείου αλλά και η είσοδος ατόμων που δεν έχουν σχέση με τη λειτουργία του σχολείου.
2. Δεν επιτρέπεται η κυκλοφορία τροχοφόρων οχημάτων στον χώρο του σχολείου για λόγους ασφαλείας και αποφυγής πρόκλησης ατυχημάτων.

IV. Αποχώρηση από το σχολείο

1. Οι μαθητές/τριες δεν επιτρέπεται να αποχωρήσουν από το σχολείο πριν από τη λήξη των μαθημάτων χωρίς άδεια από τον Διευθυντή ή τους Υποδιευθυντές του σχολείου. Αν παραστεί ανάγκη

έκτακτης αποχώρησης μαθητή/τριας κατά τη διάρκεια του σχολικού ωραρίου, ο Διευθυντής ή ο Υποδιευθυντής ενημερώνει τηλεφωνικά τον γονέα/κηδεμόνα του/της μαθητή/τριας για να έλθει στο σχολείο και να παραλάβει τον/την μαθητή/τρια εφόσον ο/η μαθητής/τρια είναι ανήλικος/η. Η αποχώρηση του/της μαθητή/τριας από το σχολείο και η ενημέρωση του γονέα/κηδεμόνα καταγράφεται σε ειδικό βιβλίο.

- Μετά τη λήξη της τελευταίας ώρας του ημερήσιου ωρολογίου προγράμματος το σχολείο κλείνει και οι μαθητές/τριες αποχωρούν.

V. Ωρολόγιο Πρόγραμμα του Σχολείου

- Το Σχολείο μας εφαρμόζει το Ωρολόγιο Πρόγραμμα, όπως αυτό ορίζεται από τις εγκυκλίους του ΥΠΑΙΘΑ. Οι γονείς/κηδεμόνες ενημερώνονται έγκαιρα για προγραμματισμένες ή έκτακτες (γνωστές όμως εκ των προτέρων) αλλαγές που προκύπτουν στο Ωρολόγιο Πρόγραμμα, κατά της διάρκεια του σχολικού έτους, όπως επίσης και αλλαγές που σχετίζονται με αλλαγή διδασκόντων/ουσών ως προς τα γνωστικά αντικείμενα.

VI. Απουσίες μαθητών

- Οι μαθητές/τριες οφείλουν να φοιτούν τακτικά στο σχολείο, να παρακολουθούν όλα τα διδασκόμενα μαθήματα ανελλιπώς και όχι επιλεκτικώς κάποια από αυτά.
- Οι απουσίες των μαθητών/τριών και οι συνέπειες της φοίτησης τους αντιμετωπίζονται σύμφωνα με την ισχύουσα εκπαιδευτική νομοθεσία.

VII. Διαδικασίες ενημέρωσης μαθητών, γονέων και κηδεμόνων

Η ενημέρωση μαθητών, γονέων και κηδεμόνων γίνεται μέσω των ακόλουθων τρόπων:

- Ιστοτόπου του Σχολείου.
- Αποστολής ενημερωτικών σημειωμάτων για την πραγματοποίηση εκπαιδευτικών εκδρομών, για την παρακολούθηση εκπαιδευτικών θεαμάτων κ.λπ.
- Τηλεφωνικά, σε έκτακτες περιπτώσεις.
- Μέσω της επίσκεψής τους στο σχολείο στις προγραμματισμένες, από τον Σύλλογο Διδασκόντων/ουσών, ημέρες και ώρες.

3. Σχολική και Κοινωνική Ζωή

I. Φοίτηση

- Η φοίτηση των μαθητών/τριών, σύμφωνα με την ισχύουσα νομοθεσία, είναι καθήκον και υποχρέωση τους. Η συμμετοχή τους οφείλει να είναι τακτική, ενεργός και συστηματική. Η ελλιπής φοίτησή τους, και μάλιστα χωρίς σοβαρό λόγο, δυσχεραίνει τόσο το σχολικό έργο όσο και την πρόδό τους.
- Σε περίπτωση έκτακτου ή απρόβλεπτου γεγονότος, το οποίο καθιστά αδύνατη ή ιδιαίτερος δυσχερή τη διεξαγωγή της εκπαιδευτικής διαδικασίας σε τμήμα/τμήματα της σχολικής μονάδας ή σε ολόκληρη τη σχολική μονάδα, όπως ενδεικτικά η παρεμπόδιση από οποιοδήποτε φυσικό πρόσωπο της πρόσβασης των μαθητών/τριών και/ή εκπαιδευτικών στους χώρους της

σχολικής μονάδας παρέχεται σύγχρονη εξ αποστάσεως εκπαίδευση όπου τόσο οι μαθητές/τριες όσο και οι εκπαιδευτικοί συμμετέχουν αποκλειστικά εξ αποστάσεως στην εκπαιδευτική διαδικασία. Η εξ αποστάσεως εκπαίδευση είναι υποχρεωτική τόσο για τους/τις εκπαιδευτικούς όσο και για τους/τις μαθητές/τριες. Μαθητές/τριες οι οποίοι/ες με τις πράξεις τους καθιστούν αδύνατη ή ιδιαίτερος δυσχερή τη διεξαγωγή της εκπαιδευτικής διαδικασίας σε τμήμα/τμήματα της σχολικής μονάδας ή σε ολόκληρη τη σχολική μονάδα δεν επιτρέπεται να συμμετέχουν στη σύγχρονη εξ αποστάσεως εκπαίδευση και λαμβάνουν απουσία για όσες διδακτικές ώρες προβλέπει το ωρολόγιο πρόγραμμα της ημέρας.

II. Σχολικοί χώροι

1. Οι μαθητές/τριες επιδεικνύουν αίσθηση ευθύνης σε σχέση με την ποιότητα του σχολικού χώρου.
2. Οι μαθητές/τριες διατηρούν καθαρούς τους χώρους του σχολείου, τις αίθουσες διδασκαλίας, τα εργαστήρια, τον αύλειο χώρο και τη σχολική περιουσία.
3. Μαθητής/τρια που προκαλεί φθορά στη σχολική περιουσία ελέγχεται για τη συμπεριφορά του/της και η δαπάνη αποκατάστασης βαρύνει τον/την γονέα/κηδεμόνα του/της ή τον/την ίδιο/α εφόσον είναι ενήλικος/η.
4. Οι μαθητές/τριες δεν επιτρέπεται να καπνίζουν στους χώρους του διδακτηρίου και στον αύλειο χώρο του σχολείου.
5. Οι μαθητές/τριες συμβάλλουν στην τάξη, στην ησυχία και στη διαμόρφωση ήρεμου κλίματος μέσα στην αίθουσα διδασκαλίας κατά τη διάρκεια των μαθημάτων και στον αύλειο χώρο κατά τη διάρκεια των διαλειμμάτων. Μαθητές/τριες που παρεμποδίζουν με οποιονδήποτε τρόπο την ομαλή διεξαγωγή του μαθήματος αλλάζουν θέση σύμφωνα με τις οδηγίες του/της εκπαιδευτικού. Αν ο/η μαθητής/τρια εξακολουθεί να παρεμποδίζει την ομαλή διεξαγωγή του μαθήματος, απομακρύνεται με απουσία από την αίθουσα διδασκαλίας και προσέρχεται στο γραφείο του Διευθυντή συνοδευόμενος/η από τον/την απουσιολόγο του τμήματος.
6. Οι μαθητές/τριες προσέρχονται εγκαίρως στην αίθουσα διδασκαλίας και οπωσδήποτε πριν από την είσοδο του/της εκπαιδευτικού. Μαθητής/τρια που προσέρχεται καθυστερημένα δε γίνεται δεκτός στην τάξη και παίρνει απουσία.
7. Οι μαθητές/τριες δεν επιτρέπεται να μεταφέρουν και να χρησιμοποιούν κινητά τηλέφωνα στον χώρο του σχολείου. Αν ο/η εκπαιδευτικός διαπιστώσει ότι κάποιος μαθητής/τρια κάνει χρήση κινητού τηλεφώνου μέσα στην αίθουσα διδασκαλίας, τότε το κινητό τηλέφωνο παραδίδεται στον Διευθυντή ή στους Υποδιευθυντές του σχολείου και ενημερώνεται ο γονέας/κηδεμόνας του/της μαθητή/τριας.
8. Οι μαθητές/τριες δεν επιτρέπεται να φέρουν ή να αφήνουν χρήματα ή αντικείμενα αξίας μέσα στην αίθουσα της τάξης τους, τα παραδίδουν στη Διεύθυνση του σχολείου και τα παραλαμβάνουν κατά την αποχώρησή τους από το σχολείο μετά τη λήξη των μαθημάτων.
9. Οι μαθητές/τριες δεν επιτρέπεται να καταστρέφουν ή να αλλοιώνουν ή να παραποιούν με οποιονδήποτε τρόπο τα ημερήσια δελτία απουσιών/απουσιολόγια. Τα ημερήσια δελτία απουσιών/απουσιολόγια είναι δημόσια έγγραφα και η καταστροφή ή αλλοίωση ή παραποίηση τους αποτελεί αδίκημα. Οι μαθητές/τριες που καταστρέφουν, αλλοιώνουν ή παραποιούν τα ημερήσια δελτία απουσιών/απουσιολόγια ελέγχονται και υφίστανται κυρώσεις.
10. Οι μαθητές/τριες κατά τη διάρκεια των μαθημάτων υποχρεούνται να έχουν πάντοτε μαζί τους

τα απαραίτητα διδακτικά βιβλία και οτιδήποτε άλλο είναι απαραίτητο για τη διεξαγωγή των μαθημάτων. Οι μαθητές/τριες δεν επιτρέπεται να αφήνουν διδακτικά βιβλία ή τετράδια στην αίθουσα διδασκαλίας μετά το πέρας των μαθημάτων.

11. Οι μαθητές/τριες εισέρχονται στην αίθουσα διδασκαλίας χωρίς να φέρουν μαζί τους τρόφιμα, αναψυκτικά, καφέδες κ.ά., διαφορετικά δε γίνονται δεκτοί/ές στην αίθουσα διδασκαλίας. Επίσης δεν επιτρέπεται το μάσημα τσίχλας κατά τη διάρκεια του μαθήματος.
12. Οι μαθητές/τριες μετά το τέλος του μαθήματος εξέρχονται από την αίθουσα διδασκαλίας για το διάλειμμα. Οι αίθουσες διδασκαλίας κατά τη διάρκεια των διαλειμμάτων παραμένουν κλειδωμένες και αερίζονται με ευθύνη του διδάσκοντος/ουσας εκπαιδευτικού.
13. Οι σχέσεις μεταξύ των μαθητών/τριών στηρίζονται στην εγκαρδιότητα και την ευγένεια. Δεν επιτρέπονται η χειροδικία, η κοροϊδία και η απρεπής συμπεριφορά προς τους/τις συμμαθητές/τριες.
14. Οι μαθητές/τριες με τη συμπεριφορά τους δεν επιτρέπεται να εκθέτουν σε κίνδυνο την υγεία και τη σωματική ακεραιότητα των συμμαθητών/τριών τους.
15. Οι μαθητές/τριες δεν επιτρέπεται να απομακρύνονται από τον χώρο του σχολείου χωρίς άδεια από τον Διευθυντή ή τους Υποδιευθυντές του σχολείου. Σε περίπτωση ασθένειας μαθητή/τριας και αδυναμίας του/της να παρακολουθήσει τα μαθήματα, ενημερώνεται αμέσως ο γονέας/κηδεμόνας του/της.
16. Οι μαθητές/τριες συνεργάζονται με τους/τις εκπαιδευτικούς του σχολείου στο πλαίσιο της ομαλής, εύρυθμης και αποτελεσματικής λειτουργίας του σχολείου.
17. Οι μαθητές/τριες δεν επιτρέπεται να χρησιμοποιούν τον ανελκυστήρα του σχολείου παρά μόνο σε έκτακτες περιπτώσεις ή όταν το επιβάλλουν λόγοι υγείας.

III. Διάλειμμα

1. Κατά τη διάρκεια του διαλείμματος οι μαθητές/τριες οφείλουν να βγαίνουν στον αύλειο χώρο, ώστε να αποφεύγεται ο συνωστισμός στις αίθουσες διδασκαλίας και στους διαδρόμους και να μειώνεται η πιθανότητα πρόκλησης ατυχημάτων.
2. Με την ολοκλήρωση κάθε διδακτικής ώρας, ο/η εκπαιδευτικός εξέρχεται τελευταίος/α, αφού κλειδώσει την αίθουσα.
3. Σε περίπτωση κακοκαιρίας ορίζονται από το Σύλλογο Διδασκόντων/ουσών οι πλέον κατάλληλοι χώροι για την παραμονή των μαθητών/τριών.
4. Το διάλειμμα είναι χρόνος παιχνιδιού, ανάπτυξης κοινωνικών σχέσεων αλλά και χρόνος ικανοποίησης σωματικών αναγκών (φαγητό, νερό, τουαλέτα). Οι μαθητές/τριες αλληλοεπιδρούν, παίζουν αρμονικά και για οποιοδήποτε πρόβλημα ή δυσκολία αντιμετωπίζουν, απευθύνονται στον εφημερεύοντα εκπαιδευτικό που βρίσκεται εκεί.

IV. Εμφάνιση

1. Η εμφάνιση των μαθητών/τριών οφείλει να χαρακτηρίζεται από ευπρέπεια. Θα πρέπει να αποφεύγονται φαινόμενα επίδειξης· οι υπερβολές δεν συνάδουν με τη μαθητική ιδιότητα.

V. Συμπεριφορά – Δικαιώματα – Υποχρεώσεις

Ο Διευθυντής

1. Είναι υπεύθυνος, μαζί με τους εκπαιδευτικούς, για την καθαριότητα και αισθητική των χώρων του σχολείου, καθώς και για την προστασία της υγείας και ασφάλειας των μαθητών/τριών.
2. Ενημερώνει τον Σύλλογο των Διδασκόντων/ουσών για την εκπαιδευτική νομοθεσία, τις εγκυκλίους και τις αποφάσεις που αφορούν τη λειτουργία του Σχολείου και την εφαρμογή των προγραμμάτων εκπαίδευσης.
3. Συμβάλλει στη δημιουργία κλίματος δημοκρατικής συμπεριφοράς των διδασκόντων/ουσών και των μαθητών και είναι υπεύθυνος, σε συνεργασία με τους/τις διδάσκοντες/ουσες, για την τήρηση της πειθαρχίας.
4. Απευθύνει στους/στις διδάσκοντες/ουσες, όταν είναι απαραίτητο, συστάσεις σε πνεύμα συναδελφικής αλληλεγγύης.
5. Λαμβάνει μέριμνα για την εξασφάλιση παιδαγωγικών μέσων και εργαλείων, την καλή χρήση τους στη σχολική τάξη, τη λειτουργικότητα και την αντικατάστασή τους, σε περίπτωση φθοράς.

Οι εκπαιδευτικοί

Οι εκπαιδευτικοί επιτελούν έργο υψηλής κοινωνικής ευθύνης. Στο έργο τους περιλαμβάνεται η εκπαίδευση-διδασκαλία, μάθηση και διαπαιδαγώγηση των μαθητών. Η πρόοδος, η οικονομική ανάπτυξη, ο πολιτισμός και η συνοχή της κοινωνίας εξαρτώνται σε μεγάλο βαθμό από την ποιότητα της εκπαίδευσης και κατ' επέκταση από τη συμβολή και την προσπάθεια των εκπαιδευτικών. Τα καθήκοντα και οι αρμοδιότητες των εκπαιδευτικών οφείλουν να εναρμονίζονται με τους στόχους αυτούς. Ειδικότερα οι εκπαιδευτικοί οφείλουν να:

1. Διασφαλίζουν την ασφάλεια και την υγεία των μαθητών/τριών εντός του σχολείου, καθώς και κατά τις σχολικές εκδηλώσεις και εκδρομές.
2. Αντιμετωπίζουν τους/τις μαθητές/τριες με ευγένεια, κατανόηση και σεβασμό προς την προσωπικότητά τους.
3. Συμβάλουν στη διαμόρφωση ενός σχολικού κλίματος που δημιουργεί στους μαθητές αισθήματα ασφάλειας, εμπιστοσύνης και άνεσης να απευθύνονται στους/στις εκπαιδευτικούς για βοήθεια όταν αντιμετωπίζουν τυχόν πρόβλημα.
4. Πραγματοποιούν τις εφημερίες τους σύμφωνα με το πρόγραμμα που έχει καταρτιστεί. Οι εφημερεύοντες/ουσες προσέρχονται στο σχολείο τουλάχιστον 15 λεπτά πριν από την έναρξη των μαθημάτων και αποχωρούν μετά τη λήξη των μαθημάτων και την αποχώρηση των μαθητών/τριών.
5. Αντιμετωπίζουν τους/τις μαθητές/τριες με δημοκρατικό πνεύμα, ισότιμα και δίκαια και να μην κάνουν διακρίσεις υπέρ ή σε βάρος ορισμένων μαθητών.
6. Καλλιεργούν και εμπνέουν σ' αυτούς/ές, κυρίως με το παράδειγμά τους, δημοκρατική συμπεριφορά.
7. Διδάσκουν στους/στις μαθητές/τριες τα διάφορα γνωστικά αντικείμενα σύμφωνα με το ισχύον πρόγραμμα σπουδών, διαπαιδαγωγούν και εκπαιδεύουν τους μαθητές/τριες σύμφωνα με τους σκοπούς και τους στόχους του εκπαιδευτικού μας συστήματος, με την καθοδήγηση των Συμβούλων Εκπαίδευσης και των στελεχών της Διοίκησης της Εκπαίδευσης
8. Προετοιμάζουν το μάθημα της ημέρας έτσι ώστε να κινεί το ενδιαφέρον των μαθητών/τριών

και να εφαρμόζουν σύγχρονες και κατάλληλες μεθόδους διδασκαλίας, με βάση τις ανάγκες των μαθητών/τριών και τις ιδιαιτερότητες των γνωστικών αντικειμένων.

9. Αξιολογούν αντικειμενικά την πρόοδο και την επίδοση των μαθητών/τριών και ενημερώνουν σχετικά τους γονείς ή κηδεμόνες καθώς και τους/τις ίδιους/ιες τους/τις μαθητές/τριες.
10. Ενδιαφέρονται για τις συνθήκες ζωής των μαθητών/τριών τους στην οικογένεια και στο ευρύτερο κοινωνικό περιβάλλον, λαμβάνουν υπόψη τους παράγοντες που επηρεάζουν την πρόοδο και τη συμπεριφορά των μαθητών/τριών τους και υιοθετούν κατάλληλες παιδαγωγικές ενέργειες, ώστε να αντιμετωπισθούν πιθανά προβλήματα.
11. Ενθαρρύνουν τους/τις μαθητές/τριες να συμμετέχουν ενεργά στη διαμόρφωση και λήψη αποφάσεων για θέματα που αφορούν τους/τις ίδιους/ες και το σχολείο και καλλιεργούν τις αρχές και το πνεύμα αλληλεγγύης και συλλογικότητας.
12. Είναι συνεπείς στην προσέλευσή τους στο σχολείο και στην ώρα έναρξης και λήξης των μαθημάτων.
13. Συνεργάζονται με τον Διευθυντή, τους γονείς και τους αρμόδιους Συμβούλους Εκπαίδευσης για την καλύτερη δυνατή παιδαγωγική αντιμετώπιση προβλημάτων συμπεριφοράς, σεβόμενοι την προσωπικότητα και τα δικαιώματα των μαθητών/τριών.
14. Συμβάλλουν στην επιτυχία όλων των εκδηλώσεων που οργανώνονται από την τάξη και το Σχολείο.
15. Ανανεώνουν και εμπλουτίζουν τις γνώσεις τους, σχετικά με τα διάφορα γνωστικά αντικείμενα και τις επιστήμες της αγωγής τόσο μέσω των διάφορων μορφών επιμόρφωσης και επιστημονικής παιδαγωγικής καθοδήγησης, που παρέχονται θεσμικά από το σύστημα της οργανωμένης εκπαίδευσης, όσο και με την αυτοεπιμόρφωση.
16. Μεριμνούν για τη δημιουργία κλίματος αρμονικής συνεργασίας, συνεχούς και αμφίδρομης επικοινωνίας με τους γονείς και κηδεμόνες των μαθητών/τριών και τους ενημερώνουν για τη φοίτηση, τη διαγωγή και την επίδοση των παιδιών τους.

Τα ανωτέρω κρίνονται απαραίτητα διότι οι ανάγκες της κοινωνίας μεταβάλλονται με γρήγορους ρυθμούς. Για να μπορεί η εκπαίδευση να ανταποκριθεί σ' αυτούς τους ρυθμούς, πρέπει ο εκπαιδευτικός να παρακολουθεί τις εξελίξεις με διαρκή και έγκυρη επιμόρφωση.

Οι μαθητές/μαθήτριες

1. Οι μαθητές/τριες σέβονται τους κανόνες και τον Εσωτερικό Κανονισμό Λειτουργίας του σχολείου.
2. Οι μαθητές/τριες αποδέχονται τους όρους ισότιμης συμμετοχής των συμμαθητών/τριών τους στη σχολική ζωή.
3. Οι μαθητές/τριες επιδεικνύουν εμπράκτως τον οφειλόμενο σεβασμό προς τους/τις συμμαθητές/τριες τους και προς τους/τις εκπαιδευτικούς του σχολείου.
4. Οι μαθητές/τριες δεν προκαλούν φθορές στη σχολική περιουσία και φροντίζουν για τη διατήρηση της λειτουργικότητάς της.
5. Τα σχολικά παραπτώματα των μαθητών/τριών αντιμετωπίζονται από το σχολείο σύμφωνα με την ισχύουσα εκπαιδευτική νομοθεσία.

VI. Παιδαγωγικός έλεγχος

1. Η ανάπτυξη θετικού σχολικού κλίματος είναι ένας σημαντικός παράγοντας της διαδικασίας αντιμετώπισης της παραβατικότητας στον σχολικό χώρο. Τα χαρακτηριστικά του θετικού και υγιούς σχολικού κλίματος είναι τα ακόλουθα:
 - προαγωγή ατμόσφαιρας αμοιβαίου σεβασμού, ενθάρρυνσης και υποστήριξης
 - απαγόρευση της βίας
 - δημιουργία προστατευτικού περιβάλλοντος που να αποτρέπει τον εκφοβισμό και την άσκηση βίας
 - καλλιέργεια του σεβασμού της διαφορετικότητας
 - προώθηση της συνεργατικής μάθησης
 - σύνδεση του Σχολείου με την οικογενειακή ζωή
 - προαγωγή της ισότητας και της συμμετοχής όλων.
2. Αρκετές όμως είναι οι περιπτώσεις που οι μαθητές/τριες προβαίνουν σε μη αποδεκτές συμπεριφορές σε σχέση με τον κανονισμό λειτουργίας. Τα θέματα μη αποδεκτής συμπεριφοράς των μαθητών/τριών στο Σχολείο αποτελούν αντικείμενο συνεργασίας των γονέων/κηδεμόνων με τον/την εκπαιδευτικό της τάξης, τον/τη Σύμβουλο Σχολικής Ζωής, τον Διευθυντή της σχολικής μονάδας, τον Σύλλογο Διδασκόντων/ουσών και τον/τη Σύμβουλο Εκπαίδευσης Παιδαγωγικής Ευθύνης, προκειμένου να υπάρξει η καλύτερη δυνατή παιδαγωγική αντιμετώπιση του θέματος. Σε κάθε περίπτωση και πριν από οποιαδήποτε απόφαση, λαμβάνεται υπόψη η βασική αρχή του σεβασμού της προσωπικότητας και των δικαιωμάτων του παιδιού. Οι σωματικές ποινές δεν επιτρέπονται.
3. Το Σχολείο, ως φορέας αγωγής, έχει καθήκον να λειτουργεί έτσι ώστε οι μαθητές/τριες να συνειδητοποιήσουν ότι κάθε πράξη τους έχει συνέπειες, να μάθουν να αναλαμβάνουν την ευθύνη των επιλογών τους και να γίνουν υπεύθυνοι πολίτες. Αν η συμπεριφορά του μαθητή και της μαθήτριας δεν εναρμονίζεται με την ιδιότητά του και αποκλίνει από την τήρηση του εσωτερικού κανονισμού του Σχολείου, τότε αντιμετωπίζει τον παιδαγωγικό έλεγχο, σύμφωνα με τις αρχές της ψυχολογίας και παιδαγωγικής που διέπουν την ηλικία του.
4. Τα θέματα παραβατικής συμπεριφοράς των μαθητών/τριών στο Σχολείο αντιμετωπίζονται με βάση την κείμενη νομοθεσία.

VII. Σχολικές Δραστηριότητες

1. Οι μαθητές/τριες συμμετέχουν σε σχολικές εκδηλώσεις και δραστηριότητες που έχουν στόχο τη σύνδεση της σχολικής και της κοινωνικής ζωής, τον εμπλουτισμό των υπαρχουσών γνώσεων τους, την απόκτηση δεξιοτήτων ζωής, την ευαισθητοποίησή τους σε κοινωνικά θέματα.
2. Οι μαθητές/τριες αναλαμβάνουν πρωτοβουλίες, αναπτύσσουν ιδέες και προτείνουν την υλοποίηση σχολικών εκδηλώσεων και δραστηριοτήτων μέσα από τις οποίες αναδεικνύονται οι ικανότητες, οι κλίσεις, τα ενδιαφέροντα και τα ταλέντα τους.

VIII. Άλλα θέματα

Επισημαίνεται ότι:

1. Η χρήση κινητού τηλεφώνου και άλλων ηλεκτρονικών συσκευών για συνομιλία, βιντεοσκόπηση ή οποιαδήποτε άλλη χρήση εντός των σχολικών χώρων – κτηρίων και υπαίθριων χώρων

– δεν επιτρέπεται.

2. Το κάπνισμα, η λήψη αλκοόλ και η χρήση άλλων εξαρτησιογόνων ουσιών είναι καταστροφικές για την πνευματική και τη σωματική υγεία των μαθητών/τριών. Για τον λόγο αυτό απαγορεύονται. Η παρέκκλιση από τους κανόνες αυτούς συνεπάγεται την άμεση αξιοποίηση αυστηρών παιδαγωγικών μέτρων.
3. Οι μαθητές/τριες επιδεικνύουν σεβασμό προς τους/τις συμμαθητές/τριές τους.
4. Οι μαθητές/τριες αποδέχονται τη διαφορετικότητα και δεν προβαίνουν σε διακρίσεις εις βάρος των συμμαθητών/τριών τους σχετικές με το φύλο, τον σεξουαλικό προσανατολισμό, το θρήσκευμα, την καταγωγή, τη γλώσσα, τα φυσικά χαρακτηριστικά, την κοινωνική προέλευση και την οικονομική κατάσταση.
5. Οι μαθητές/τριες συμβάλλουν με τη συμπεριφορά τους στην πρόληψη και αποφυγή φαινομένων βίας, παρενόχλησης, εξαναγκασμού και εκφοβισμού. Αν υποπέσει στην αντίληψή τους φαινόμενο βίας, παρενόχλησης, εξαναγκασμού και εκφοβισμού, το αναφέρουν στο σχολείο.

Απώλεια χρημάτων ή αντικειμένων αξίας

Το Σχολείο δεν φέρει ευθύνη σε περίπτωση απώλειας χρημάτων ή αντικειμένων αξίας που οι μαθητές φέρουν τυχόν μαζί τους.

4. Επικοινωνία και Συνεργασία Γονέων/Κηδεμόνων-Σχολείου

I. Σημασία της επικοινωνίας και της συνεργασίας Σχολείου-οικογένειας

1. Οι ρόλοι του σχολείου, της οικογένειας του/της μαθητή/τριας και του συλλόγου γονέων/κηδεμόνων είναι διακριτοί.
2. Το σχολείο συνεργάζεται με την οικογένεια του/της μαθητή/τριας. Κάθε φορά που δημιουργείται θέμα που σχετίζεται με συγκεκριμένο/η μαθητή/τρια, το σχολείο ενημερώνει πρώτα τον γονέα/κηδεμόνα του/της μαθητή/τριας ο οποίος με τη σειρά του συνεργάζεται με το σχολείο.

II. Σύλλογος Γονέων και Κηδεμόνων

1. Οι γονείς/κηδεμόνες των μαθητών/τριών κάθε Σχολείου συγκροτούν τον Σύλλογο Γονέων/Κηδεμόνων, που φέρει την επωνυμία του Σχολείου και συμμετέχουν αυτοδικαίως σε αυτόν. Ο Σύλλογος Γονέων/Κηδεμόνων βρίσκεται σε άμεση συνεργασία με τον Διευθυντή, τον Σύλλογο Διδασκόντων/ουσών του Σχολείου, με τον Πρόεδρο της Σχολικής Επιτροπής του Δήμου και το Σχολικό Συμβούλιο.

III. Σχολικό Συμβούλιο

1. Σε κάθε σχολική μονάδα λειτουργεί επταμελές Σχολικό Συμβούλιο, στο οποίο συμμετέχουν ο Διευθυντής του Σχολείου, τρεις εκπρόσωποι του Συλλόγου Διδασκόντων/ουσών, ένας εκπρόσωπος του Διοικητικού Συμβουλίου του Συλλόγου Γονέων/Κηδεμόνων, δύο εκπρόσωποι της Τοπικής Αυτοδιοίκησης και εκπρόσωποι των μαθητικών κοινοτήτων, που ορίζονται με απόφαση του Συμβουλίου τους χωρίς δικαίωμα ψήφου.
2. Έργο του Σχολικού Συμβουλίου είναι η εξασφάλιση της ομαλής λειτουργίας του Σχολείου με

κάθε πρόσφορο τρόπο, η καθιέρωση τρόπων επικοινωνίας διδασκόντων/ουσών και οικογενειών των μαθητών και του σχολικού περιβάλλοντος.

IV. Η σημασία της σύμπραξης όλων

1. Ένα ανοιχτό, συνεργατικό, συμπεριληπτικό και δημοκρατικό Σχολείο έχει ανάγκη από τη σύμπραξη όλων – μαθητών/τριών, εκπαιδευτικών, Διευθυντή, Συλλόγου Γονέων και Κηδεμόνων, Σχολικής Επιτροπής, Τοπικής Αυτοδιοίκησης – για να επιτύχει στην αποστολή του.

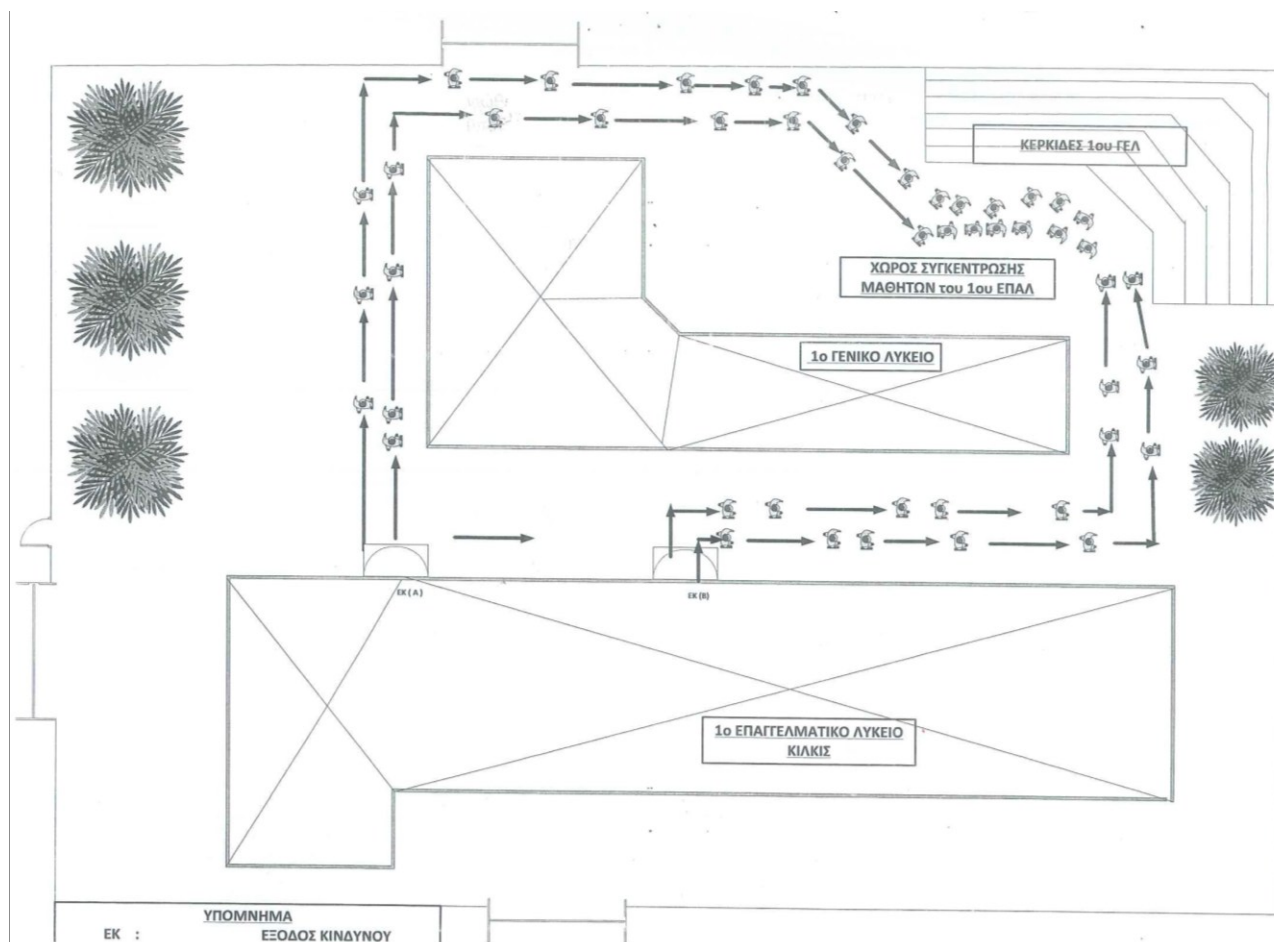
5. Πολιτική του Σχολείου για την προστασία από πιθανούς κινδύνους

I. Αντιμετώπιση έκτακτων αναγκών

1. Ο Διευθυντής του Σχολείου, στην αρχή του σχολικού έτους σε συνεργασία με τον Σύλλογο Διδασκόντων/ουσών του Σχολείου, προβαίνει σε όλες τις απαιτούμενες ενέργειες που προβλέπονται για την αντιμετώπιση των έκτακτων αναγκών εντός του σχολικού χώρου.
2. Στις περιπτώσεις έκτακτης ανάγκης, κανένα παιδί δεν αποχωρεί από το Σχολείο μόνο του. Τα παιδιά παραδίδονται στους γονείς/κηδεμόνες τους. Όσον αφορά την προστασία από σεισμούς και φυσικά φαινόμενα, επικαιροποιείται τακτικά το Σχέδιο Μνημονίου Ενεργειών για τη Διαχείριση του Σεισμικού Κινδύνου του Σχολείου, με την υλοποίηση ασκήσεων ετοιμότητας κατά τη διάρκεια του σχολικού έτους. Επίσης, ο Διευθυντής ενημερώνει τους/τις μαθητές/τριες, καθώς και τους γονείς/κηδεμόνες, για τους βασικούς κανόνες και τρόπους αντίδρασης κατά την εκδήλωση των φαινομένων αυτών.
3. Τέλος, σε καταστάσεις πανδημίας ή ακραίων-επικίνδυνων φαινομένων οι εκπαιδευτικοί, μαθητές/μαθήτριες, γονείς/κηδεμόνες, Διευθυντές/Διευθύντριες, Προϊστάμενοι/Προϊστάμενες οφείλουν να συμμορφώνονται και να ακολουθούν ρητά τις οδηγίες που εκδίδουν οι εκάστοτε αρμόδιοι φορείς/υπηρεσίες: π.χ. ΕΟΔΥ, ΥΠΑΙΘΑ, Υπουργείο Πολιτικής Προστασίας, κ.λπ. για την εύρυθμη λειτουργία της σχολικής μονάδας και την ασφάλεια των μελών της.

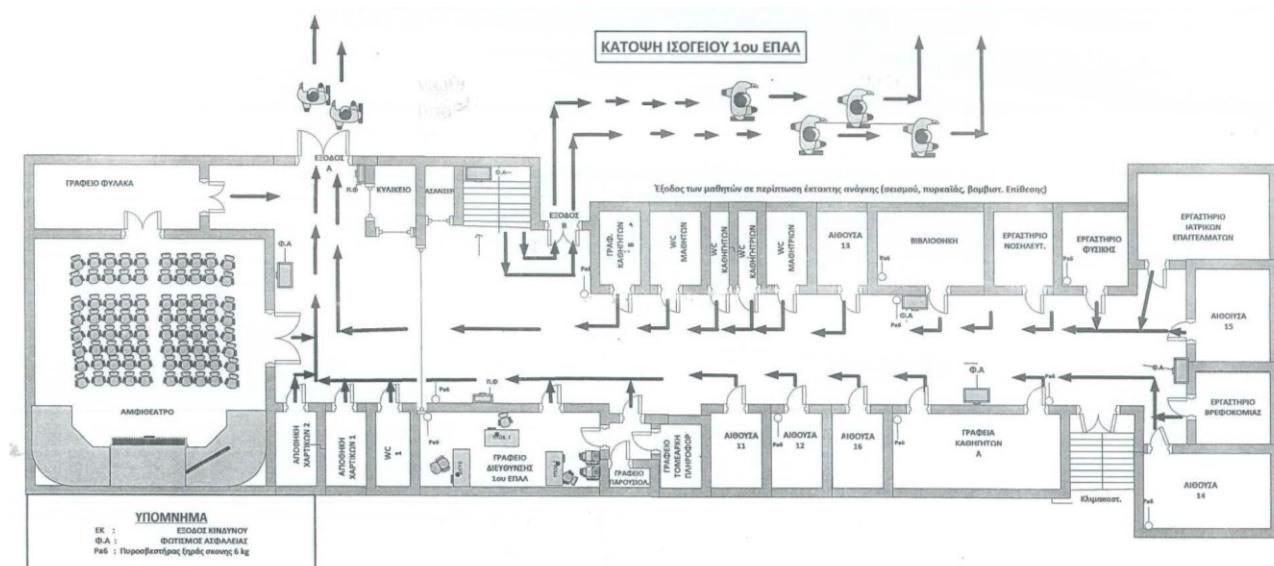
II. Χώρος συγκέντρωσης σε περίπτωση ανάγκης

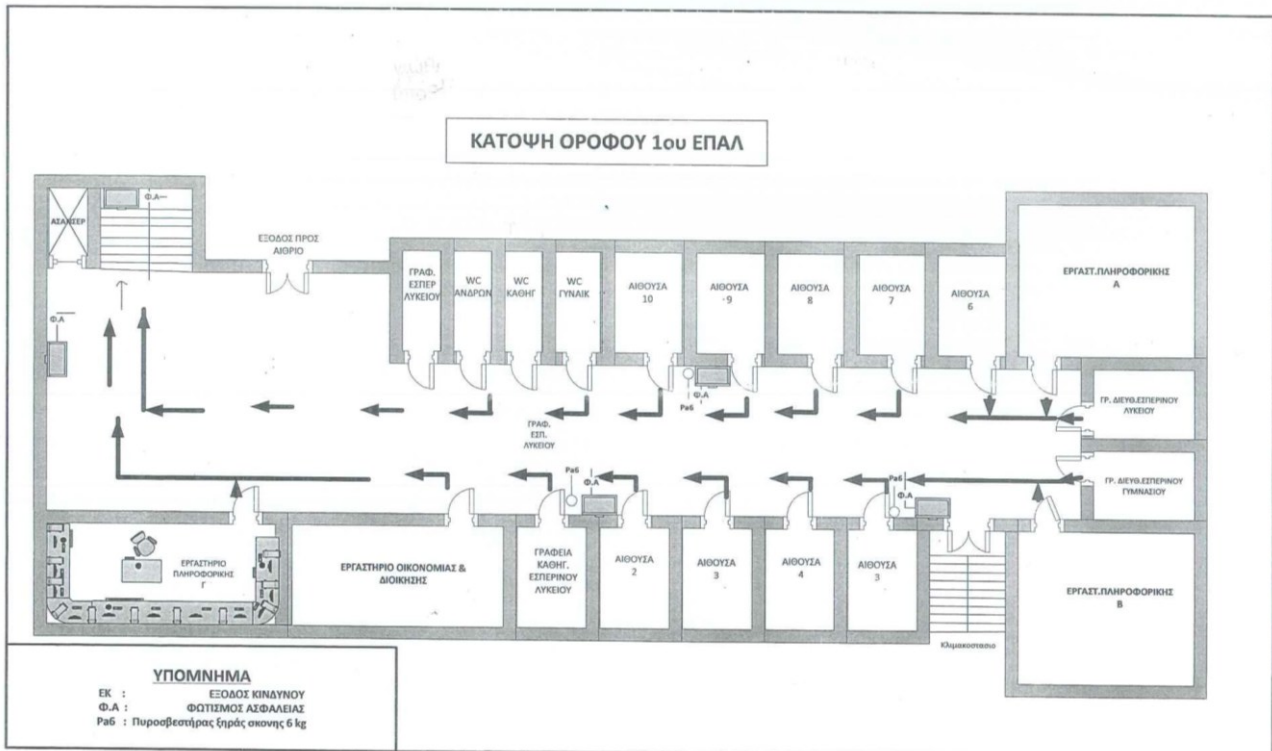
Ενδεικτικό σχέδιο:



III. Ειδικό σχέδιο αποχώρησης λόγω έκτακτων συνθηκών

1. Σε περίπτωση έκτακτης ανάγκης, για την ασφάλεια των παιδιών έχει καταρτιστεί σχέδιο διαφυγής και προς τούτο πραγματοποιούνται τακτικά ασκήσεις ετοιμότητας.





6. Εσωτερικός Κανονισμός Λειτουργίας – Διαδικασίες διασφάλισης της εφαρμογής του

1. Ο κοινά συμφωνημένος Κανονισμός βασίζεται στην ισχύουσα νομοθεσία και στις σύγχρονες παιδαγωγικές και διδακτικές αρχές. Η τήρηση του από τους/τις μαθητές/τριες, τους/τις εκπαιδευτικούς και τους γονείς/κηδεμόνες με αμοιβαίο σεβασμό στον διακριτό θεσμικό ρόλο τους, ώστε να έχει πληρότητα, γενική αποδοχή και εφαρμογή, αποτελεί προϋπόθεση της εύρυθμης λειτουργίας του Σχολείου. Είναι το θεμέλιο πάνω στο οποίο μπορεί το Σχολείο να οικοδομήσει για να πετύχει τους στόχους και το όραμά του.
2. Θέματα που ανακύπτουν και δεν προβλέπονται από τον Κανονισμό, αντιμετωπίζονται κατά περίπτωση από τον Διευθυντή και τον Σύλλογο Διδασκόντων/ουσών, σύμφωνα με τις αρχές της παιδαγωγικής επιστήμης και την εκπαιδευτική νομοθεσία, σε πνεύμα συνεργασίας με όλα τα μέλη της σχολικής κοινότητας.
3. Ο κανονισμός κοινοποιείται σε όλους τους γονείς/κηδεμόνες των μαθητών/ριών προς ενημέρωσή τους.

Κιλκίς, 30 Οκτωβρίου 2023

Ο Διευθυντής

Γεώργιος Καστανάς

Πηγές

- Ν. 1566/1985 (ΦΕΚ Α' 167/30-9-1985)
- Ν. 4692/2020, «Αναβάθμιση του Σχολείου και άλλες διατάξεις» (ΦΕΚ Α' 111/12-6-2020)

- Αριθμ. 79942/ΓΔ4/31-5-2019 «Εγγραφές, μετεγγραφές, φοίτηση και θέματα οργάνωσης της σχολικής ζωής στα σχολεία της δευτεροβάθμιας εκπαίδευσης» (ΦΕΚ Β΄ 2005/31-5-2019)
- Φ.353.1/324/105657/Δ1/16-10-2002 (ΦΕΚ Β΄ 1340/16-10-2002)
- http://www.moec.gov.cy/dme/programmata/scholiki_paravatikotita/entypa/agogi_ygeias/kales_praktikes_agogis_ygeias_kai_prolipsis_tis_paravatikotitas.pdf
- http://aee.iep.edu.gr/sites/default/files/iep_files/Καλές Πρακτικές/Σχέδια Δράσης/ΑΕΕ Σχέδια Δράσης Σχολείων.pdf

Εγκρίνεται	
<p>Ο Σύμβουλος Εκπαίδευσης (ο οποίος έχει την παιδαγωγική ευθύνη του Σχολείου)</p> <p>.....</p> <p>Ημερομηνία:</p>	<p>Η Διευθύντρια της Διεύθυνσης Δ/θμιας Εκπαίδευσης Κιλκίς</p> <p>.....</p> <p>Ημερομηνία:</p>